



KOHTLA-JÄRVE KOOLINOORTE LOOMEMAJA

THE HOUSE of CHILDRENS CREATIVE ACTIVITIES of KOHTLA-JÄRVE

ARENGUKAVA 2016 – 2020

SISUKORD

1.	SISSEJUHATUS	3
2.	ÜLDANDMED	3
2.1.	ASEND JA TEENINDUSPIIRKOND.....	3
2.2.	TÄHTSAD SÜNDMUSED KOHTLA-JÄRVE KOOLINOORTE LOOMEMAJA AJALOOS	3
2.3.	JUHTIMINE JA STRUKTUUR.....	4
2.4.	ÕPETAJAD	5
2.5.	ÕPILASED	6
2.6.	ÕPPETÖÖ KORRALDUS	7
2.7.	ÕPPESUUNAD JA -ASTMED	7
2.8.	NÄITUSED, KONKURSSID, FESTIVALID, TRADITSIOONID	8
2.9.	KOOSTÖÖ TEISTE ASUTUSTEGA JA ORGANISATSIOONIGA	9
2.10.	INFORESSURSSIDE JUHTIMINE	9
3.	KOOLI ARENGU PÕHISUUNAD JA VALDKONNAD.....	9
3.1.	MISSIOON	9
3.2.	VISIOON.....	9
3.3.	EESMÄRGID	9
4.	TEGEVUSKAVA 2016-2020.A.....	10
5.	ARENGUKAVA MUUTMISE JA UUENDAMISE KORD.....	11

1. SISSEJUHATUS

Käesolev arengukava on koostatud eesmärgiga määratleda Kohtla-Järve Koolinoorte Loomemaja arengusuunad aastaseks 2016-2020.

Arengukavas kirjeldatakse kavandatavaid hariduslikke taotlusi, eesmärke ja nende saavutamise teid.

Kohtla-Järve Koolinoorte Loomemaja arengukava aluseks on Huvikooliseadus, Kohtla-Järve linna arengukava ja loomemaja põhimäärus.

Arengukava koostamisel on arvestatud huvikooli hetkeseisu ja võetud huvikooli hoolekogu, õppenõukogu ettepanekuid.

Arengukavas kirjeldatud eesmärkide saavutamine on pidev protsess. Huvikooli juhtkond teeb septembrikuseis õppenõukogus kokkuvõtte tööst arengukava eesmärkideni jõudmisel esitatud soovitudest. Tulenevalt õppenõukogu hinnangust ja ettepanekutest lisatakse arengukavasse täiendused ja parandused, mis kooskõlastatakse eelnevalt kooli hoolekoguga.

2. ÜLDANDMED

Huvikool on Kohtla-Järve linnaline kuuluv munitsipaalasutus ja asub addressil:

Keskallee 31 30328 Kohtla-Järve

Telefon 33 44290

Kodulehekülj: <https://kjloomemaja.ee/>; e-mail: knloomemaja@hot.ee

Koolil on oma eelarve, mille kinnitab kohaliku omavalitsuse volikogu.

2.1. Asend ja teeninduspiirkond

Kohtla-Järve Koolinoorte Loomemaja asub linna allee lõpuks Kultuurikeskuse vastas. Kohtla-Järve Linnavolikogu otsusega on kooli teeninduspiirkond Kohtla-Järve linn. Õpilaskond on kujunenud peamiselt Kohtla-Järve Järve linnaosas elavatest õppuritest, kuid õppureid on ka Kohtla-Järvega piirnevatest omavalitsustest (Ahtme linnaosa, Kohtla-Nõmme, Jõhvi linn, Toila vald).

2.2. Tähtsad sündmused Kohtla-Järve Koolinoorte Loomemaja ajaloos

1953. aastal avati Kohtla-Järve Pioneeride Maja, mis asus Varese tänaval. Tööd alustaks 14 ringi. 7 novembril 1956.a. avati suur uus maja Võidu tänava lõpus. Algselt oli planeeritus veel ka suur spordikompleks rohkete mänguväljakutega, naturalistide park, puhkealad, kuid kahjuks ehitati valmis vaid peahoone, kõik muu jäi teadmata põhjustel ära.

1970. aastal Kohtla-Järve Pioneeride maja sai nimetust Kohtla-Järve Pioneeride ja Koolinoorte Palee. See oli suur au, sest Tallinnas olev palee oli kogu pioneeritöö keskuses ja oli veel väis üks maja sellise tiitliga ja see oli Narvas.

1973.a. – kuni 2003.a. oli maja eesotsas Veera Vimberg. Laste arv tõusis juba üle 1700, töö käis kahes vahetuses.

10 oktoobrist 1990 on meie nimeks Kohtla-Järve Koolinoorte Loomemaja. Kui olid vabariigis ärevad ajad ja lastega töötavaid maju pandi massiliselt kinni, suutis Veera Vimberg tõestada, et seda ei tohi kuidagi teha, lastel peab olema koht kuhu tulla ja kus olla ning tegeleda oma huvialadega.

2004.a. alates juhatab loomemaja tööd Anna Rentik, kelle eesmärgiks on loomemaja igakülgne areng. Maja, kui hoone sai juubeliks uued aknad, remonditud näituste toa, uued tualettruumid, ees arvuteid ja heliaparatuuri, et oleks lihtsam ja kaasaegsem töötada, kostüüme jm ringitöök ja üritusteks vajalikku. On loodud kõik võimalused selleks, et lastel oleks hubane ja hea siin olla.

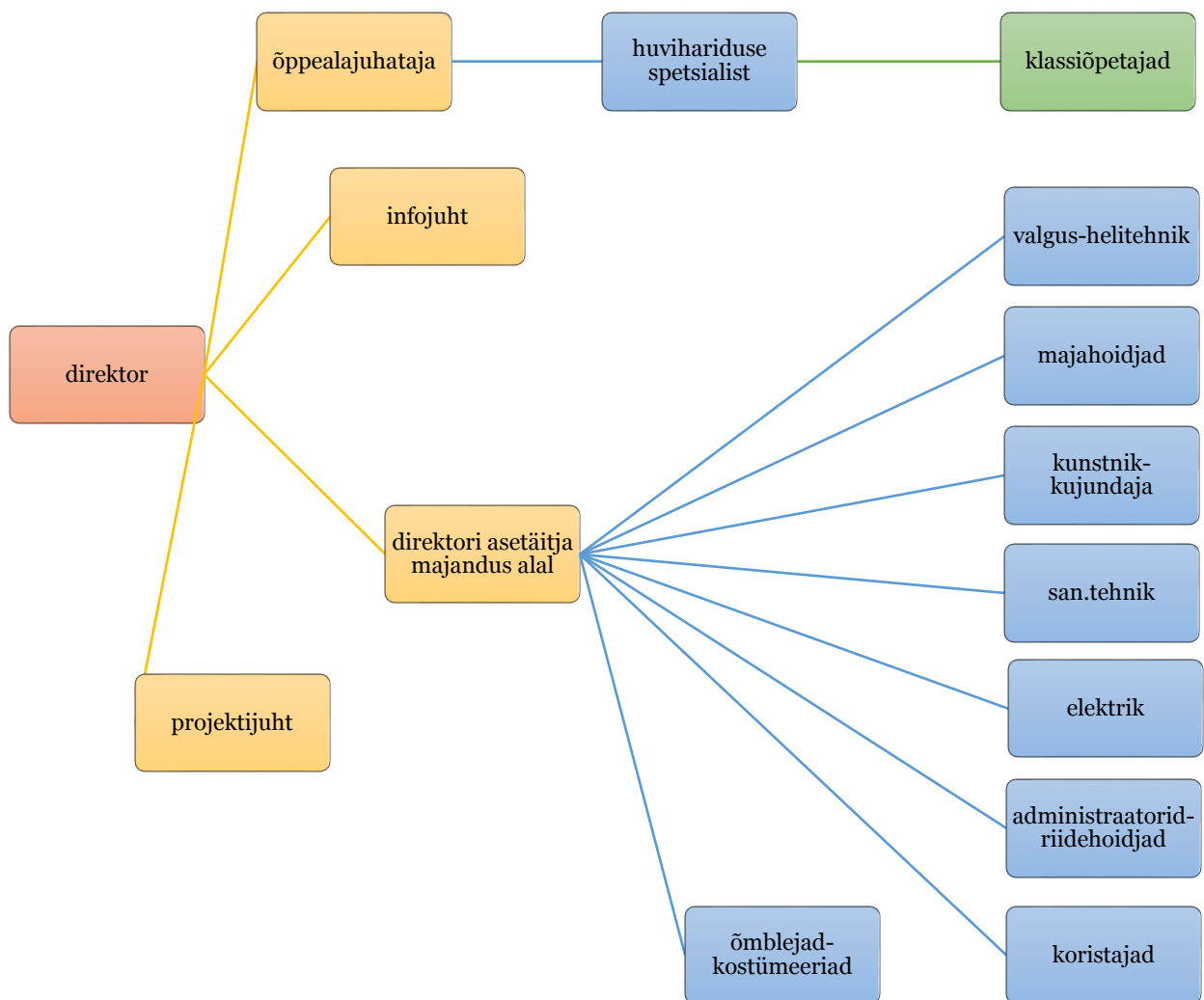
2.3. Juhtimine ja struktuur

Kohtla-Järve Koolinoorte Loomemaja on Kohtla-Järve linna hallatav huvikool. Kooli juhib direktor, kes kannab vastutust kooli üldseisundi, arengu ning rahaliste vahendite õiguspärase ja otstarbeka kasutamise eest.

Koolisisesele vastutavale õppe- ja kasvatustöö eest õppealajuhataja ja huvihariduse spetsialist.

Kooli juhtimisse on kaasatud kooli hoolekogu, kuhu kuuluvad Kohtla-Järve linna volikogu, lapsevanemate, õpetajate esindaja.

Õppetööd puudutavate oluliste küsimuste lahendamine on õppenõukogu pädevuses, mille ülesandeks on kooli õppetegevuse analüüsimine, hindamine ning juhtimiseks vajalike otsuste tegemine.

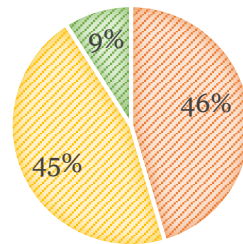


2.4. Õpetajad

31.12.2015.a. seisuga Kohtla-Järve Koolinoorte Loomemajas on 22 pedagoogi. Pedagoogideks on ka direktor ja direktori asetäitja majandus alal.

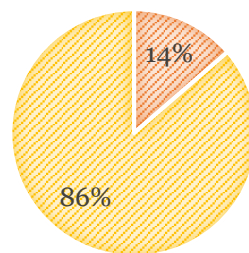
ÕPETAJATE KOOSSEIS HARIDUSE JÄRGI:

■ Kõrgem ■ Keskeri ■ Kvalifitsioonita



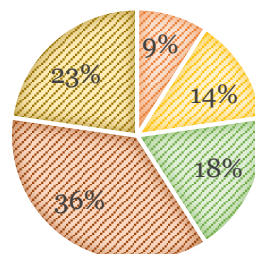
ÕPETAJATE KOOSSEIS AMETIJÄRKUDE JÄRGI:

■ Vanem-õpetaja ■ Õpetaja



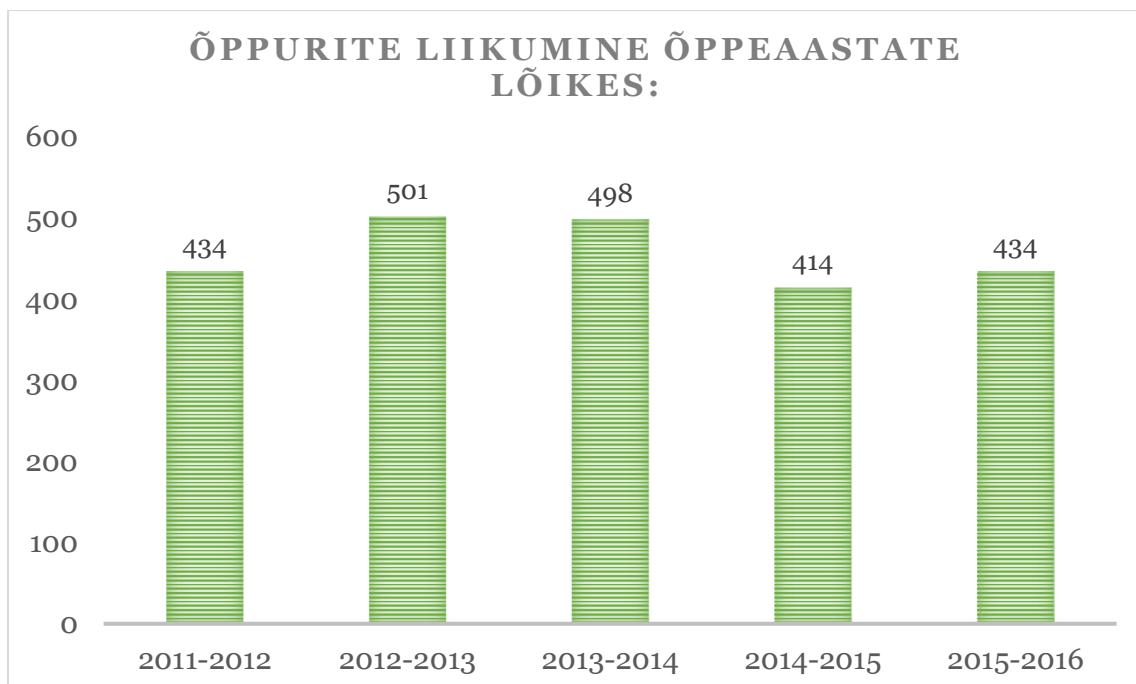
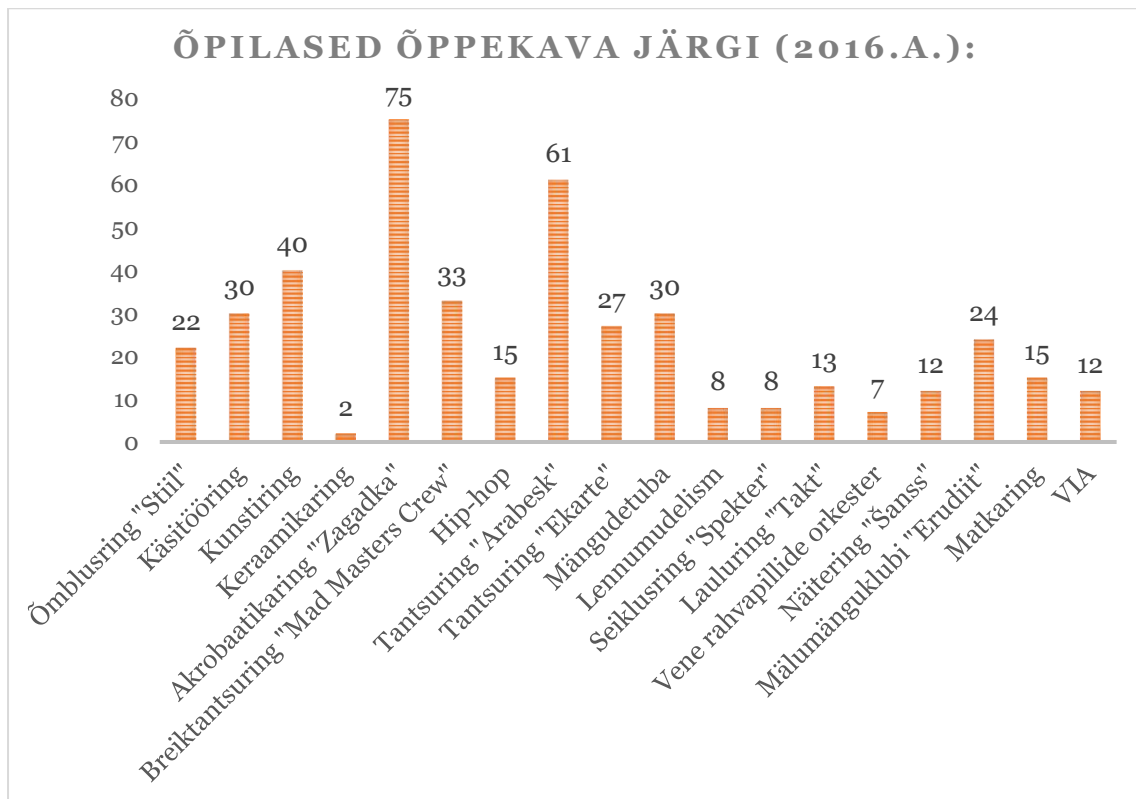
ÕPETAJATE VANUSELINE JAOTUMINE:

■ alla 25 - 29 ■ 30 - 39 ■ 40 - 49 ■ 50 - 59 ■ 60 ja üle



2.5. Õpilased

Seisuga 01.06.2016.a. õppis huvikoolis 434 õpilast.



2.6. Õppetöö korraldus

Õppetöö Kohtla-Järve Koolinoorte Loomemajas toimub tööst ja õpilaste õppetegevusest vabal ajal. Arvestades huviringi töö tingimusi ja omapära, õppetöö toimub terviklike gruppide, alarühmadena (väikeste gruppide) ja individuaalselt. Õppeaasta koosneb õppeperioodidest (01.09-31.05) ja koolivaheaegadest. Õppetöö toimub tunniplaani põhjal, mille kinnitab KNLM direktor. Õppetunnid toimuvad 2-4 korda nädalas.

Õppetöö põhiliseks vormiks on õppetund (tund). Õppetöö kestus KNLM ringides on ära toodud õppekavades. Pärast täieliku õppekursuse lõppu saavad õpilased tunnistuse, mis on kinnitatud õppenõukogus, direktori ja õpetajate poolt. Sõltuvalt ainekogusest ja õpilaste vanusest kasutatakse peale õppetundide ka muid töövorme: esinemised kontserditel, arvestused, testid, konkursid, festivalid, näitused, võistlused, turniirid, meistriklassid, matkad, väljasõidud, ekskursioonid.

2.7. Õppesuunad ja -astmed

Õppetöö toimub järgmistel õppesuundadel:

Muusika ja kunst	Üldkultuur	Tehnika	Sport	Loodus
------------------	------------	---------	-------	--------

Õppetöö ringides toimub astmeti:

- Esimese õppeaasta õppegrupid
- Teise ja järgnevate õppeaastate grupid
- Segagrupid

Kõikidesse ringidesse võetakse õpilasi vabatahtlikkuse alusel ja konkursita.

EHIS-es registreeritud 18 õppekavad:

Nõ	Nimetus
	Muusika ja kunst
1.	Kunstiring
2.	Käsitööring
3.	Lauluring „Takt“
4.	Vene rahvapillide orkester
5.	Vokaalinstrumentaalansambel
7.	Tantsukollektiiv „Ecarte“
	Üldkultuur
1.	Akrobaatikaring „Zagadka“
2.	Näitering „Šanss“
3.	Hip-hop tantsurühm
4.	Breiktantsuring „Mad Masters Crew“
5.	Tantsukollektiiv „Arabesk“
6.	Õmblusring „Stiil“

7.	Mälumänguklubi „Erudiit“
8.	Mängudetuba
	Tehnika
1.	Lennumudelism
2.	Keraamika ring
	Sport
	-
	Loodus
1.	Matkaring
2.	Seikluskasvatus ring „Spekter“

2.8. Näitused, konkurssid, festivalid, traditsioonid

Õppetegevuse käigus toimub igal õppeaastal loomemajas koolinoortele ligikaudu 150 üritust: festivalid, konkurssid, turniirid, tšempionaadid, näitused, kontserdid, võistlused. Üritustele on kutsutud lapsevanemad, noored ja linnaelanikud.

Olulisemad traditsioonilised üritused:
Breiktantsu Vabariiklik tšempionaat „Nord East Battle“
Festival „Meid Sidus Muusika“
Rahvusvaheline Noorte Kunstnike konkurss „Loomingu Valgus“
Vabariigi aastapäevale pühendatud näitus
Kohtla-Järve lahtised võistlused lennumudelistidele klassis HLG-450
Ida-Virumaa lahtised võistlused lennumudelistidele klassis HLG-450
Vastlapäev - ülelinnaline üritus
Teatripäev „Antrakt“ – koolide näiteringide kohtumine
Vene rahvapilliorkestri aruandekontsert
Festival „Muusikaline laine“
Emadepäeva pidu ringide õpilaste emadele
Õmblusringi „Stiil“ aruandenäitus
Avatud uste päevad
Pidulik linnapea vastuvõtt lõpetajatele
Käsitööringi aruandenäitus
Lastekaitsepäeva üritus linna koolide õpilastele
Kunstiringi näitus Linnavalitsuse fuajees
Loomemaja ringide kontsert linnalaagritele
Koolipidu nooremale vanuseastme õpilastele „Tere Kool“
Loomemaja ringide pidulik avamine
Vabariiklik koreograafia festival-konkurss väikese koosseisulistele tantsurühmadele „Tantsuline lehesadu“
Lennumudelite osalemine Kohtla-Järve lahtistel MV klassid F1D (toamudelid)
Eesti Junioride mälumängude turniir
Rahvusvahelised asünkroonsed mälumängud „Kuldne Sügis“
Rahvusvahelised asünkroonsed mälumängud „Muinasjutu Pegas“

2.9. Koostöö teiste asutustega ja organisatsiooniga

Koostöö lapsevanematega toimub peamiselt ringijuhil tasemel. Tihedam koostöö on eelkooliealiste lastevanematega.

Juhtkonna tasandil toimub järjepidev koostöö. Tihe side on Sillamäe “Ulei” Loomemajaga ja Sillamäe MTÜ Noorte Omaalgatuse Toetamise Organisatsiooniga, Narva Loomemajaga ja Jõhvi Kultuuri- ja Huvikeskusega, Kohtla-Järve Kultuurikeskusega.

Meie tegemistest ja üritustest on kajastanud ja kirjutanud „Põhjarannik“, „Infopress“, “Panorama“, LITES, SDparty – noorte uudised.

Loomemajas toimuvad kogu õppeaasta jooksul seminarid linna koolide huvijuhtidele. Koolid saavad abi suvel koolilaaagrite läbiviimisel. Toimuvad traditsioonilised koostöö üritused: „Teadmistepäev“, Jõulu üritused linna koolide õpilastele, „Tervisepäev“ jms.

2.10. Inforessursside juhtimine

Kohtla-Järve Koolinoorte Loomemaja informeerib regulaarselt oma tegevusest õpilasi, lapsevanemaid ja teisi linna elanikke. Selleks kasutatakse kodulehekülge, millega töötatakse iga päev. Materjale avaldatakse ka facebookis. Regulaarselt avaldatakse materjale ajalehes. Lastevanematele esitletakse reklaamiklippe KNLM tegevusest.

3. KOOLI ARENGU PÕHISUUNAD JA VALDKONNAD

3.1. Missioon

- Olla lastele ja nende vanematele haridus- ja kultuurikeskuseks, pakkudes huvialast tegevust, olles kättesaadav kõikidele soovijatele.
- Kasvatada kaasaegses ühiskonnas toimetulevat, vastutustundlikku, haritud, kultuurset ja tervet isikut.
- Luua tingimused kultuuritraditsioonide säilitamiseks, rahvusliku identiteedi kujunemiseks.
- Olla abiks ja toetada õpilast maailma paremaks muutvate heade mõtete ja unistuste teostamisel.
- Kujundada õpilassõbralik, turvaline, loov, andeid arvestav õpikeskkond, laps – loov mõtleja, iseendasse uskuja.

3.2. Visioon

Saada tugevaks, turvaliseks ja õppijasõbralikuks, laia huviringide valiku ning õppeks vajalike vahenditega hästi varustatud huvikooliks, kus on väärtustatud õpilaste isiksus ning toetatakse tema loovuse arengut.

3.3. Eesmärgid

- Õppekvaliteedi tõstmine.
- Õppeprotsessi kaasajastamine.

- Osakondadevaheline koostöö.
- Võimeka õppuri arengu toetamine.
- Esinemisvõimaluste laiendamine.
- Kohaliku kultuurielu edendamine kontserttegevuse ja ürituse korraldamise kaudu, positsiooni hoidmine ja tugevdamine.

4. TEGEVUSKAVA 2016-2020.a.

Tegevus	Tähtajad	Vastutajad	Finantseerimisallikad
Õppetöö tulemuste analüüs	.1 kord aastas	Direktor, juhtkond, õppenõukogu	KNLM eelarve
Õppekavade analüüsimine, täiendamine ja arendamine, huviharidusstandardiga ja ühiskonna arenguga vastavusse viimine	1 kord aastas	Direktor, huvihariduse spetsialist, pedagoogid	KNLM eelarve
Kooli õppekava uuendamine arvestades noorte muutuvaid huvisid. Uute ringide avamine.	.Igal aastal	Huvihariduse spetsialist	KNLM eelarve
Sisekontrolli arendamine ja rakendamine	.Pidev	Õppealajuhataja	KNLM eelarve
Kaasaegsete meetodite ja uute töövõtete rakendamine töös noortega. Õppeprotsessi vormide mitmekesistamine ja individuaalne töö õppuritega.	Pidev	Pedagoogid, huvihariduse spetsialist	KNLM eelarve
Linnasiseste, maakondlike, vabariiklike ja rahvusvaheliste kontserdite, konkursside ja festivalide korraldamine ning neil osalemine	Pidev	Pedagoogid	KNLM eelarve, projektid
Kokkuvõttekontsertide, näidendite, festivalide, konkursside organiseerimine. Huviringide temaatilised laagrid.	Pidev	Pedagoogid, projektijuht	KNLM eelarve, projektid
Koostöövõrgustiku loomine erinevate huvikoolidega ning organisatsiooniga.	Pidev	Direktor, õppealajuhataja	KNLM eelarve, asutuste eelarve
Aidata kaasa iga õpetaja individuaalsele arengule arenguveestluste, tööanalüüsi, lahtiste tundide, enesehariduse ning konverentsidel ja seminaridel osalemise teel.	Pidev	Direktori asetäitja majandus alal, huvihariduse spetsialist	KNLM eelarve
Teha kollektiivile õppesõite, eesmärgiga vahetada kogemusi noortega töötavate õpetajatega.	Võimalusel 2 korda aastas	Direktor, õppealajuhataja	KNLM eelarve, fondid, omafinantseerimine
Uuendada sisekorraeskirju, ametijuhendeid lähtudes õigusaktide muudatustest.	1 kord aastas	Direktor	KNLM eelarve
Tõsta õpetajate huvitatust töös (tunnustamine kolleegide ja õpilaste ees, materiaalne motiveerimine ametikategooria tõstmise näol jne).	Pidev	Direktor	KNLM eelarve
Korraldada kursuste, meistriklasside läbiviimist KNLM baasil õpetajate kvalifikatsiooni tõstmiseks.	Pidev	Direktor, õppealajuhataja	KNLM eelarve, projektid
Välja töötada KNLM uus kodulehekülg.	2018	Direktor, infojuht	KNLM eelarve

Teha koostööd erinevate infoallikatega KNLM tegevuse kajastamiseks noorte ja lapsevanemate seas.	Pidev	Õppealajuhataja, infojuht	KNLM eelarve
Lapsevanemate kaasamine ühistevvustesse: individuaalvestlused, ühisüritused ja projektid, informeerimine, tagasiside.	Pidev	Direktor, õppealajuhataja, huvihariduse spetsialist, pedagoogid	KNLM eelarve
Läbi viia lahtiste uste päevi.	2 korda aastas	Direktor, õppealajuhataja, pedagoogid	KNLM eelarve
Kaasaegsete seadmete, materjalide, õppevahendite ja inventari soetamine.	2017-2020	Direktor	KNLM eelarve
Saali helisüsteemi ja projektori soetamine.	2018	Direktor	KNLM eelarve, projektid

5. ARENGUKAVA MUUTMISE JA UUENDAMISE KORD

Arengukava täitmise ja kooli tegevuse tulemuslikkuse analüüs üks kord aastas – õppeaasta lõpul. Tulemuste põhjal uue tegevuskava koostamise uueks õppeaastaks. Arengukava analüüs ja muudatused arutatakse läbi õppenõukogus ja hoolekogus. Arengukava muudatused kooskõlastatakse linnavalitsuse sotsiaalteenistuse abilinnapeaga.

Õppenõukogus heaks kiidetud 22.12.2016.a.

Hoolekogus heaks kiidetud 22.12.2016.a.

Kinnitatud Kohtla-Järve Koolinoorte Loomemaja direktori käskkirjaga nr 26 27.12.2016.a.